

Державна служба статистики України
Головне управління статистики у Чернівецькій області

**Соціально трудові аспекти
суб'єктів економічної
діяльності Чернівецької області
за 9 місяців 2015 року**

Статистичний бюлетень

Чернівці – 2015

**Державна служба статистики України
Головне управління статистики у Чернівецькій області
Відділ статистики соціально-трудових відносин
управління статистики праці**

вул.Головна, 249-а, м. Чернівці, 58018, Україна
тел. (037) 58-14-80,

Відповідальні за випуск: Петрова Г.І.
Джаман Н.М.

В бюлетені вміщено інформацію про кількість, розмір заробітної плати, використання робочого часу працівників та стан укладення колективних договорів на підприємствах. Інформація наведена за видами економічної діяльності та по містах і районах області.

Довідково вміщено таблиці щодо індексів споживчих цін та цін виробників промислової продукції, а також розміру середньомісячної заробітної плати працівників за регіонами України.

УМОВНІ ПОЗНАЧЕННЯ

Тире (–)	– явищ не було
Нуль (0; 0,0)	– явища відбулися, але у вимірах менших за ті, що можуть бути виражені використаними у таблиці розрядами
Символ (х)	– заповнення рубрики за характером побудови таблиці не має сенсу

В окремих випадках незначне відхилення між підсумками та сумою складових пояснюється округленням даних.

**Середньооблікова кількість найманих працівників
за видами економічної діяльності
за січень–вересень 2015 року**

	Середньо- облікова кількість штатних працівників, осіб	Середня кількість працівників позаоблікового складу, осіб		Середньооблікова кількість працівників в еквіваленті повної зайнятості	
		працюючі за цивільно- правовими договорами	зовнішні сумісники	усього, осіб	у % до середньо- облікової кількості штатних працівників
Усього	117375	2639	3920	115736	98,6
Сільське господарство, мисливство, лісове господарство та рибне господарство	6877	498	180	7114	103,4
Промисловість	15676	414	200	14890	95,0
Будівництво	2875	202	141	2677	93,1
Оптова та роздрібна торгівля; ремонт автотранспортних засобів і мотоциклів	7790	75	278	7415	95,2
Транспорт, складське господарство, поштова та кур'єрська діяльність	6336	122	125	5532	87,3
Тимчасове розміщення й організація харчування	647	5	61	581	89,8
Інформація та телекомунікації	1823	8	57	1791	98,2
Фінансова та страхова діяльність	1647	451	14	2017	122,5
Операції з нерухомим майном	2037	146	72	2054	100,8
Професійна, наукова та технічна діяльність	1621	46	52	1531	94,4
Діяльність у сфері адміністративного та допоміжного обслуговування	1027	51	76	1029	100,2
Державне управління й оборона; обов'язкове соціальне страхування	8582	183	170	8470	98,7
Освіта	34317	198	1430	34662	101,0
Охорона здоров'я та надання соціальної допомоги	21971	96	685	21800	99,2
Мистецтво, спорт, розваги та відпочинок	3603	124	348	3768	104,6
Надання інших видів послуг	546	20	31	405	74,2

**Середньооблікова кількість найманих працівників
за видами промислової діяльності
за січень–вересень 2015 року**

	Середньо- облікова кількість штатних працівників, осіб	Середня кількість працівників позаоблікового складу, осіб		Середня кількість працівників в еквіваленті повної зайнятості	
		працю- вали за цивільно- право- вими догово- рами	зов- нішні суміс- ники	усього, осіб	у % до середньо- облікової кількості штатних праців- ників
Промисловість	15676	414	200	14890	95,0
Добувна промисловість і розроблення кар'єрів	193	2	2	182	94,3
з них добування кам'яного та бурого вугілля	–	–	–	–	–
Переробна промисловість	9823	239	153	9085	92,5
виробництво харчових продуктів, напоїв і тютюнових виробів	2523	130	31	2507	99,4
текстильне виробництво, виробництво одягу, шкіри, виробів зі шкіри та інших матеріалів	1621	13	7	1430	88,2
виготовлення виробів з деревини, виробництво паперу та поліграфічна діяльність	876	8	5	809	92,4
виробництво коксу та продуктів нафтоперероблення	–	–	–	–	–
виробництво хімічних речовин і хімічної продукції	161	1	7	151	93,8
виробництво основних фармацевтичних продуктів і фармацевтичних препаратів	14	–	1	11	78,6
виробництво гумових і пластмасових виробів, іншої неметалевої мінеральної продукції	1837	23	34	1696	92,3
металургійне виробництво, виробництво готових металевих виробів, крім машин і устаткування	496	11	16	435	87,7
виробництво комп'ютерів, електронної та оптичної продукції	506	7	40	481	95,1
виробництво електричного устаткування	7	–	1	6	85,7
виробництво машин і устаткування, не віднесених до інших угруповань	883	45	1	738	83,6
виробництво автотранспортних засобів, причепів і напівпричепів та інших транспортних засобів	15	–	–	15	100,0
виробництво меблів, іншої продукції, ремонт і монтаж машин і устаткування	884	1	10	806	91,2
Постачання електроенергії, газу, пари та кондиційованого повітря	4217	143	23	4209	99,8
Водопостачання; каналізація, поводження з відходами	1443	30	22	1414	98,0

**Середньооблікова кількість найманих працівників
по містах та районах
за січень–вересень 2015 року**

	Середньооблікова кількість штатних працівників	
	усього, осіб	структура по регіону, у %
Чернівецька область	117375	100,0
м.Чернівці	61925	52,8
м.Новодністровськ	2164	1,8
райони		
Вижницький	5026	4,3
Герцаївський	3176	2,7
Глибоцький	5045	4,3
Заставнівський	3906	3,3
Кельменецький	2981	2,5
Кіцманський	6668	5,7
Новоселицький	6447	5,5
Путильський	3010	2,6
Сокирянський	4702	4,0
Сторожинецький	7442	6,3
Хотинський	4883	4,2

**Середньомісячна заробітна плата найманих працівників
за видами економічної діяльності
у липні–вересні 2015 року**

	Середньомісячна номінальна заробітна плата					
	грн.			у % до підсумку		
	липень	серпень	вересень	липень	серпень	вересень
Усього	3152	2971	3087	100,0	100,0	100,0
Сільське господарство, мисливство, лісове господарство та рибне господарство	3288	3147	3426	104,3	105,9	111,0
Промисловість	3498	3349	3584	111,0	112,7	116,1
Будівництво	3639	3599	3678	115,5	121,1	119,2
Оптова та роздрібна торгівля; ремонт автотранспортних засобів і мотоциклів	2985	3046	3044	94,7	102,5	98,6
Транспорт, складське господарство, поштова та кур'єрська діяльність	3017	3063	3082	95,7	103,1	99,8
Тимчасове розміщення й організація харчування	2134	2057	2145	67,7	69,2	69,5
Інформація та телекомунікації	3044	3049	3088	96,6	102,6	100,0
Фінансова та страхова діяльність	5013	4991	5077	159,1	168,0	164,5
Операції з нерухомим майном	3410	3125	3095	108,2	105,2	100,2
Професійна, наукова та технічна діяльність	3306	2956	2929	104,9	99,5	94,9
Діяльність у сфері адміністративного та допоміжного обслуговування	2709	2507	2830	85,9	84,4	91,7
Державне управління й оборона; обов'язкове соціальне страхування	4493	4106	3860	142,6	138,2	125,0
Освіта	3062	2743	3085	97,2	92,3	99,9
Охорона здоров'я та надання соціальної допомоги	2523	2449	2329	80,1	82,4	75,4
Мистецтво, спорт, розваги та відпочинок	2642	2344	2431	83,8	78,9	78,7
Надання інших видів послуг	1634	1541	1555	51,9	51,9	50,4

**Середньомісячна заробітна плата працівників
за видами економічної діяльності
за січень–вересень 2015 року**

	Нараховано в середньому штатному працівнику				
	за січень–вересень			за оплачену годину	
	грн.	у % до		грн.	у % до січня-вересня 2014р.
січня-вересня 2014р.		середнього рівня по економіці			
Усього	2874	113,8	100,0	20,09	112,8
Сільське господарство, лісове господарство та рибне господарство					
з них сільське господарство	3126	136,1	108,8	20,24	126,5
Промисловість	2506	129,7	87,2	16,18	117,2
Будівництво	3235	126,1	112,6	21,48	123,9
Оптова та роздрібна торгівля; ремонт автотранспортних засобів і мотоциклів	3188	149,3	110,9	22,56	127,5
Транспорт, складське господарство, поштова та кур'єрська діяльність					
транспорт, складське господарство	2792	123,0	97,1	18,33	116,5
поштова та кур'єрська діяльність	2722	116,4	94,7	19,45	115,3
Тимчасове розміщення й організація харчування	3054	114,9	106,3	21,10	110,6
Інформація та телекомунікації	1859	114,1	64,7	14,58	122,6
Фінансова та страхова діяльність	1955	143,3	68,0	14,76	118,3
Операції з нерухомим майном	2907	112,3	101,2	18,51	109,8
Професійна, наукова та технічна діяльність	4764	113,2	165,8	30,49	113,4
з них наукові дослідження та розробки	2954	110,5	102,8	19,55	110,3
Діяльність у сфері адміністративного та допоміжного обслуговування	2804	125,4	97,6	18,92	115,4
Державне управління й оборона; обов'язкове соціальне страхування	2394	110,9	83,3	17,63	108,6
Освіта	2339	104,0	81,4	16,88	111,6
Охорона здоров'я та надання соціальної допомоги	3644	109,9	126,8	23,62	111,8
з них охорона здоров'я	2840	106,3	98,8	22,53	107,0
Мистецтво, спорт, розваги та відпочинок	2356	105,4	82,0	15,50	105,7
з них діяльність у сфері творчості, мистецтва та розваг	2338	105,0	81,3	15,34	105,2
функціонування бібліотек, архівів, музеїв та інших закладів культури	2300	104,7	80,0	16,17	108,1
Надання інших видів послуг	2235	99,4	77,8	16,22	102,5
	2328	96,7	81,0	16,21	98,4
	1518	98,2	52,8	13,10	120,8

**Середньомісячна заробітна плата працівників
за видами промислової діяльності
за січень–вересень 2015 року**

	Нараховано в середньому штатному працівнику				
	за січень–вересень			за оплачену годину	
	грн.	у % до		грн.	у % до січня–вересня 2014р.
січня–вересня 2014р.		середнього рівня по економіці			
Промисловість	3235	126,1	112,6	21,48	123,9
Добувна промисловість і розроблення кар'єрів з них добування кам'яного та бурого вугілля	3856	155,3	134,2	25,36	149,5
Переробна промисловість	2785	134,8	96,9	18,95	130,8
виробництво харчових продуктів, напоїв і тютюнових виробів	2904	122,8	101,0	18,90	125,0
текстильне виробництво, виробництво одягу, шкіри, виробів зі шкіри та інших матеріалів	3237	181,7	112,6	22,66	172,3
виготовлення виробів з деревини, виробництво паперу та поліграфічна діяльність	1691	117,4	58,8	11,41	111,1
виробництво коксу та продуктів нафтоперероблення	–	–	–	–	–
виробництво хімічних речовин і хімічної продукції	3658	111,9	127,3	26,35	110,1
виробництво основних фармацевтичних продуктів і фармацевтичних препаратів	1729	97,6	60,2	15,75	102,7
виробництво гумових і пластмасових виробів, іншої неметалевої мінеральної продукції	2182	134,9	75,9	14,64	124,2
металургійне виробництво, виробництво готових металевих виробів, крім машин і устаткування	3048	162,5	106,0	22,04	159,0
виробництво комп'ютерів, електронної та оптичної продукції	3972	146,1	138,2	26,09	143,8
виробництво електричного устаткування	2525	167,5	87,9	22,66	156,3
виробництво машин і устаткування, не віднесені до інших угруповань	3464	101,0	120,5	26,58	110,1
виробництво автотранспортних засобів, причепів і напівпричепів та інших транспортних засобів	2436	147,7	84,7	15,24	120,8
виробництво меблів, іншої продукції, ремонт і монтаж машин і устаткування	2312	147,6	80,4	15,39	133,0
Постачання електроенергії, газу, пари та кондиційованого повітря	4426	112,9	154,0	28,20	114,2
Водопостачання; каналізація, поводження з відходами	2739	112,8	95,3	17,42	113,6

**Динаміка середньомісячної заробітної плати працівників
по містах та районах**

	Нараховано на одного штатного працівника, грн.			
	січень– вересень 2013р.	січень– вересень 2014р.	січень–вересень 2015р.	
			грн.	у % до січня– вересня 2014р.
Чернівецька область	2439	2525	2874	113,8
м.Чернівці	2559	2659	3058	115,0
м.Новодністровськ	3265	3523	4149	117,8
райони				
Вижницький	2372	2513	2809	111,8
Герцаївський	2371	2261	2699	119,4
Глибоцький	2173	2232	2712	121,5
Заставнівський	2163	2224	2362	106,2
Кельменецький	2149	2274	2309	101,6
Кіцманський	2080	2137	2347	109,8
Новоселицький	2140	2232	2317	103,8
Путильський	2606	2742	3078	112,2
Сокирянський	2658	2792	3047	109,2
Сторожинецький	2271	2350	2806	119,4
Хотинський	2307	2219	2344	105,6

**Структура фонду оплати праці штатних працівників
за видами економічної діяльності
за січень–вересень 2015 року**

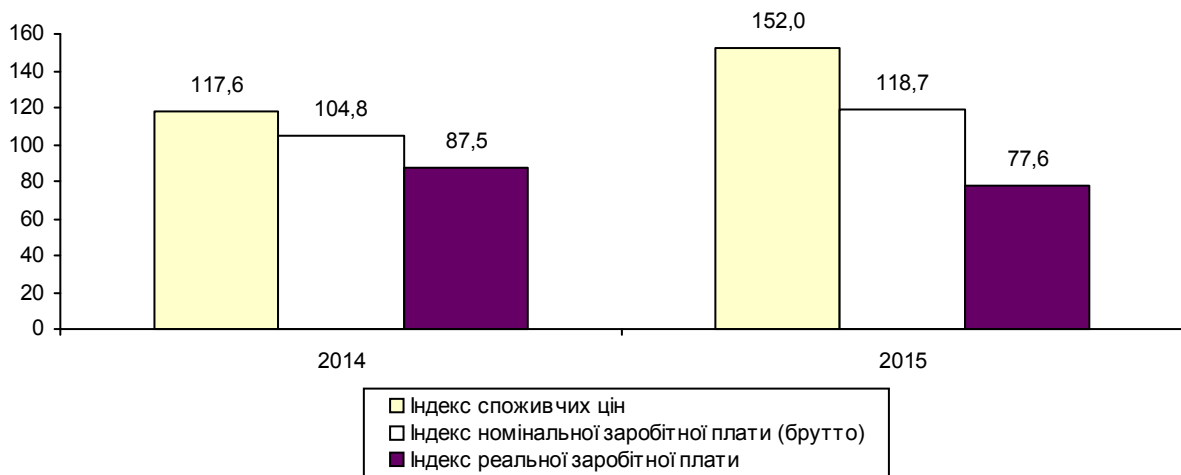
	Фонд оплати праці всього, тис.грн.	У тому числі, у %			Нараховано за невідпрацьований час з фонду оплати праці, у %
		фонд основної заробітної плати	фонд додаткової заробітної плати	інші заохочувальні та компенсаційні плати	
Усього	3036209,5	58,1	37,6	4,3	10,1
Сільське господарство, мисливство, лісове господарство та рибне господарство	193470,5	74,9	23,1	2,0	7,5
Промисловість	456451,5	65,5	32,3	2,2	8,6
Будівництво	82483,5	66,7	32,5	0,8	8,1
Оптова та роздрібна торгівля; ремонт автотранспортних засобів і мотоциклів	195737,6	69,7	29,9	0,4	6,0
Транспорт, складське господарство, поштова та кур'єрська діяльність	155236,3	59,6	36,1	4,3	8,5
Тимчасове розміщування й організація харчування	11383,7	82,9	17,1	–	6,6
Інформація та телекомунікації	47700,1	72,9	24,7	2,4	8,2
Фінансова та страхова діяльність	70618,1	53,2	43,3	3,5	9,6
Операції з нерухомим майном	54161,4	60,7	31,8	7,5	6,7
Професійна, наукова та технічна діяльність	40909,4	59,8	37,1	3,1	7,6
Діяльність у сфері адміністративного та допоміжного обслуговування	21623,1	65,3	31,7	3,0	8,4
Державне управління й оборона; обов'язкове соціальне страхування	281449,8	36,6	54,2	9,2	10,8
Освіта	877069,4	52,5	42,2	5,3	13,6
Охорона здоров'я та надання соціальної допомоги	465863,1	57,8	37,6	4,6	9,4
Мистецтво, спорт, розваги та відпочинок	74593,7	60,4	34,3	5,3	9,7
Надання інших видів послуг	7458,3	73,8	25,1	1,1	6,2

**Структура фонду оплати праці штатних працівників
за видами промислової діяльності
за січень–вересень 2015 року**

	Фонд оплати праці усього, тис.грн.	У т.ч., у %			Нараховано за невідпрацьований час із фонду оплати праці, %
		фонд основної заробітної плати	фонд додаткової заробітної плати	інші заохочувальні та компенсаційні виплати	
Промисловість	456451,5	65,5	32,3	2,2	8,6
Добувна промисловість і розроблення кар'єрів	6697,5	52,6	44,8	2,6	4,8
з них добування кам'яного та бурого вугілля	–	–	–	–	–
Переробна промисловість	246187,5	68,8	28,6	2,6	8,4
виробництво харчових продуктів, напоїв і тютюнових виробів	65931,8	63,5	34,7	1,8	8,4
текстильне виробництво, виробництво одягу, шкіри, виробів зі шкіри та інших матеріалів	47230,5	64,3	35,5	0,2	8,6
виготовлення виробів з деревини, виробництво паперу та поліграфічна діяльність	13328,0	86,2	12,8	1,0	7,0
виробництво коксу та продуктів нафтоперероблення	–	–	–	–	–
виробництво хімічних речовин і хімічної продукції	5300,2	70,5	18,6	10,9	6,1
виробництво основних фармацевтичних продуктів і фармацевтичних препаратів	217,9	86,6	13,4	–	13,4
виробництво гумових і пластмасових виробів, іншої неметалевої мінеральної продукції	36067,7	80,0	18,3	1,7	8,7
металургійне виробництво, виробництво готових металевих виробів, крім машин і устаткування	13605,7	49,2	50,1	0,7	7,8
виробництво комп'ютерів, електронної та оптичної продукції	18090,5	86,3	13,2	0,5	7,8
виробництво електричного устаткування	159,1	97,3	2,7	–	2,7
виробництво машин і устаткування, не віднесених до інших угруповань	27532,3	53,1	34,2	12,7	10,5
виробництво автотранспортних засобів, причепів і напівпричепів та інших транспортних засобів	328,8	67,2	32,8	–	32,8
виробництво меблів, іншої продукції, ремонт і монтаж машин і устаткування	18395,0	85,5	14,2	0,3	7,0
Постачання електроенергії, газу, пари та кондиційованого повітря	167993,7	59,9	38,1	2,0	9,1
Водопостачання; каналізація, поводження з відходами	35572,8	70,6	28,7	0,7	7,8

Індекс реальної заробітної плати

	Індекс реальної заробітної плати, %			
	2012р.	2013р.	2014р.	2015р.
До попереднього місяця				
Січень	89,8	85,0	81,8	80,8
Лютий	100,5	101,8	100,6	98,8
Березень	104,9	103,3	101,7	94,8
Квітень	100,6	102,4	97,6	87,7
Травень	105,5	100,7	99,4	102,5
Червень	108,1	111,2	111,7	112,0
Липень	100,5	98,8	96,1	97,7
Серпень	94,8	97,8	89,5	95,0
Вересень	98,9	96,8	98,6	101,3
Жовтень	101,9	99,1	98,9	
Листопад	99,9	102,1	99,0	
Грудень	110,3	112,5	110,5	
До відповідного місяця попереднього року				
Січень	119,6	108,8	104,9	82,3
Лютий	118,3	110,2	103,6	80,9
Березень	119,5	108,5	102,0	75,5
Квітень	118,3	110,5	97,3	67,8
Травень	122,4	105,5	96,0	69,9
Червень	120,2	108,4	96,5	70,1
Липень	120,1	106,6	93,9	71,2
Серпень	116,8	110,0	85,9	75,6
Вересень	113,8	107,6	87,5	77,6
Жовтень	117,2	104,6	87,4	
Листопад	116,1	106,9	84,8	
Грудень	114,9	109,0	83,3	
До відповідного періоду попереднього року				
Січень–лютий	118,9	109,5	104,3	81,6
Січень–березень	119,1	109,2	103,5	79,5
Січень–квітень	118,9	109,5	101,9	76,6
Січень–травень	119,6	108,6	100,7	75,3
Січень–червень	119,8	108,6	99,9	74,4
Січень–липень	119,8	108,3	98,9	73,9
Січень–серпень	119,4	108,5	97,2	74,1
Січень–вересень	118,7	108,4	96,1	74,5
Січень–жовтень	118,6	108,0	95,2	
Січень–листопад	118,3	107,9	94,3	
Січень–грудень	118,0	108,0	93,2	

Індекси заробітної плати та споживчих цін
(вересень у % до вересня попереднього року)

Індекс реальної заробітної плати у січні–вересні п.р. порівняно з відповідним періодом 2014р. становив 74,5%, у вересні п.р. порівняно з серпнем п.р. – 101,3%, відносно вересня 2014р. – 77,6%.

**Індекс реальної заробітної плати
за регіонами України
за вересень 2015 року^{1,2}**

	Темпи росту, зниження, %		
	вересень до		січень– вересень 2015р. до січня–вересня 2014 р.
	серпня 2015р.	вересня 2014р.	
Україна	101,0	81,4	77,3
Вінницька	104,5	82,1	78,0
Волинська	103,0	78,1	75,8
Дніпропетровська	98,5	79,3	77,1
Донецька	107,1	101,6	89,9
Житомирська	102,9	78,1	73,7
Закарпатська	103,5	79,6	76,5
Запорізька	100,1	82,6	78,7
Івано-Франківська	103,9	79,7	74,5
Київська	99,5	78,5	74,7
Кіровоградська	102,9	78,5	75,4
Луганська	104,1	79,6	68,0
Львівська	100,8	79,2	76,4
Миколаївська	100,3	79,2	76,5
Одеська	99,1	78,7	77,2
Полтавська	100,9	77,8	76,3
Рівненська	99,2	75,7	73,6
Сумська	99,0	79,4	75,7
Тернопільська	98,3	76,1	74,2
Харківська	101,0	77,4	74,4
Херсонська	99,6	80,0	74,8
Хмельницька	101,4	77,5	74,9
Черкаська	102,9	78,3	75,3
Чернівецька	101,3	77,6	74,5
Чернігівська	101,4	81,7	75,5
м.Київ	99,8	86,9	81,9

¹ Без урахування тимчасово окупованої території Автономної Республіки Крим і м.Севастополя.

² Використані у цьому експрес-випуску дані по Донецькій та Луганській областях можуть бути уточнені. За даними експрес-випуску Держстату України.

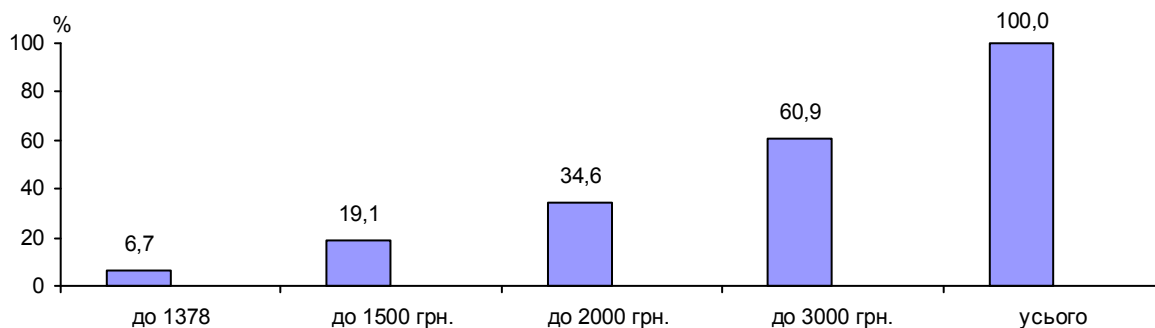
Розподіл кількості працівників за розмірами нарахованої їм заробітної плати та видами економічної діяльності за вересень 2015 року

	Кількість працівників, які відпрацювали 50% і більше робочого часу, встановленого за вересень 2015р., осіб	З них питома вага працівників, яким заробітна плата за вересень 2015р. нарахована у межах				
		до 1378,00 грн.	від 1378,01 до 2000,00 грн.	від 2000,01 до 5000,00 грн.	від 5000,01 до 10000,00 грн.	понад 10000,01 грн.
Усього	112817	6,7	27,8	54,4	9,7	1,4
Сільське господарство, мисливство, лісове господарство та рибне господарство	7126	4,5	28,5	50,2	15,0	1,8
Промисловість	14783	4,8	24,7	54,4	13,9	2,2
Будівництво	2655	3,9	24,1	49,5	17,8	4,7
Оптова та роздрібна торгівля; ремонт автотранспортних засобів і мотоциклів	7708	5,4	34,9	49,9	8,0	1,8
Транспорт, складське господарство, поштова та кур'єрська діяльність	5999	13,7	27,8	44,9	12,8	0,8
Тимчасове розміщування й організація харчування	504	19,4	41,7	30,2	7,7	1,0
Інформація та телекомунікації	1773	12,3	15,3	63,8	6,0	2,6
Фінансова та страхова діяльність	1414	1,4	9,3	58,5	22,5	8,3
Операції з нерухомим майном	2026	2,4	18,4	71,0	7,7	0,5
Професійна, наукова та технічна діяльність	1492	11,0	33,0	45,6	6,7	3,7
Діяльність у сфері адміністративного та допоміжного обслуговування	964	7,0	38,6	41,0	13,4	–
Державне управління й оборона; обов'язкове соціальне страхування	8231	3,6	12,2	68,5	13,0	2,7
Освіта	33175	5,4	25,5	58,3	9,9	0,9
Охорона здоров'я та надання соціальної допомоги	21227	9,4	39,3	48,2	2,9	0,2
Мистецтво, спорт, розваги та відпочинок	3320	12,0	26,6	58,1	3,3	0,0
Надання інших видів послуг	420	16,7	51,1	28,9	3,3	–

¹ Інтервали розподілу наводяться в залежності від встановленого мінімуму заробітної плати та меж інтервалів, доведених вказівками Держстату.

У вересні п.р. 112,8 тис. осіб оплачено 50% і більше робочого часу, встановленого на цей місяць. Нарахування в межах мінімальної заробітної плати (1378 грн.) мали 7,6 тис. осіб або 6,7%. Найбільша частка таких працівників спостерігалась у видах економічної діяльності з низьким рівнем заробітної плати: у сфері тимчасового розміщування й організації харчування (19,4% чисельності цього виду діяльності) та надання інших видів послуг (16,7%).

**Розподіл кількості штатних працівників
за розмірами заробітної плати, нарахованої
за вересень 2015 року
(кумулятивно)**



У вересні п.р. 85,8 тис. осіб повністю відпрацювали встановлену на місяць норму робочого часу, з них 0,8% мали нарахування в межах мінімальної заробітної плати, встановленої законодавством. При цьому, частка таких працівників була значно вищою на підприємствах будівництва – 2,5%, промисловості – 1,6% та оптової та роздрібної торгівлі; ремонту автотранспортних засобів і мотоциклів – 1,5%.

Кількість штатних працівників, які повністю відпрацювали місяць та мали нарахування в межах мінімальної заробітної плати за видами економічної діяльності за вересень 2015 року

	Кількість працівників, які відпрацювали 100% робочого часу, встановленого на вересень 2015р., осіб	З них мають нарахування в розмірі мінімальної заробітної плати, встановленої законодавством (1378 грн.)		
		усього, осіб	у % до	
			кількості штатних працівників, які повністю відпрацювали місяць	середньо-облікової кількості штатних працівників
Усього	85845	663	0,8	0,6
Сільське господарство, мисливство, лісове господарство та рибне господарство	5507	18	0,3	0,2
Промисловість	11097	173	1,6	1,1
Будівництво	1923	48	2,5	1,7
Оптова та роздрібна торгівля; ремонт автотранспортних засобів і мотоциклів	6048	90	1,5	1,1
Транспорт, складське господарство, поштова та кур'єрська діяльність	2943	8	0,3	0,1
Тимчасове розміщення й організація харчування	300	–	–	–
Інформація та телекомунікації	1096	–	–	–
Фінансова та страхова діяльність	857	–	–	–
Операції з нерухомим майном	1297	5	0,4	0,2
Професійна, наукова та технічна діяльність	1113	5	0,4	0,3
Діяльність у сфері адміністративного та допоміжного обслуговування	609	2	0,3	0,2
Державне управління й оборона; обов'язкове соціальне страхування	5313	4	0,1	0,0
Освіта	29668	34	0,1	0,1
Охорона здоров'я та надання соціальної допомоги	15512	247	1,6	1,1
Мистецтво, спорт, розваги та відпочинок	2272	18	0,8	0,5
Надання інших видів послуг	290	11	3,8	2,0

**Рух робочої сили за видами економічної діяльності
у січні–вересні 2015 року**

	Прийнято, осіб всього	Вибуло, осіб			у % до середньооблікової кількості штатних працівників		
		усього	з них з причин		прийнято	вибуло	
			плинності кадрів	скорочення штатів		усього	з них з причин скорочення штатів
Усього	19204	23539	20879	1383	16,4	20,1	1,2
Сільське господарство, мисливство, лісове господарство та рибне господарство	2520	1836	1698	106	36,6	26,7	1,5
Промисловість	3179	4075	3783	85	20,3	26,0	0,5
Будівництво	748	935	910	20	26,0	32,5	0,7
Оптова та роздрібна торгівля; ремонт автотранспортних засобів і мотоциклів	3435	3384	2882	136	44,1	43,4	1,7
Транспорт, складське господарство, поштова та кур'єрська діяльність	835	1156	742	149	13,2	18,2	2,4
Тимчасове розміщення й організація харчування	356	674	674	–	55,0	104,2	–
Інформація та телекомунікації	270	369	343	14	14,8	20,2	0,8
Фінансова та страхова діяльність	314	766	429	293	19,1	46,5	17,8
Операції з нерухомим майном	735	621	608	6	36,1	30,5	0,3
Професійна, наукова та технічна діяльність	238	283	282	1	14,7	17,5	0,1
Діяльність у сфері адміністративного та допоміжного обслуговування	140	269	222	48	13,6	26,2	4,7
Державне управління й оборона; обов'язкове соціальне страхування	1126	1487	1068	299	13,1	17,3	3,5
Освіта	3133	4947	4555	178	9,1	14,4	0,5
Охорона здоров'я та надання соціальної допомоги	1714	2116	2095	17	7,8	9,6	0,1
Мистецтво, спорт, розваги та відпочинок	419	560	527	31	11,6	15,5	0,9
Надання інших видів послуг	42	61	61	–	7,7	11,2	–

**Рух кадрів за видами промислової діяльності
за січень–вересень 2015 року**

	Прийнято, осіб	Вибуло, осіб	У % до середньооблікової кількості штатних працівників	
			прийнято	вибуло
Промисловість	3179	4075	20,3	26,0
Добувна промисловість і розроблення кар'єрів	117	45	60,6	23,3
з них добування кам'яного та бурого вугілля	–	–	–	–
Переробна промисловість	2459	2827	25,0	28,8
виробництво харчових продуктів, напоїв і тютюнових виробів	513	509	20,3	20,2
текстильне виробництво, виробництво одягу, шкіри, виробів зі шкіри та інших матеріалів	551	552	34,0	34,1
виготовлення виробів з деревини, виробництво паперу та поліграфічна діяльність	184	245	21,0	28,0
виробництво коксу та продуктів нафтоперероблення	–	–	–	–
виробництво хімічних речовин і хімічної продукції	13	21	8,1	13,0
виробництво основних фармацевтичних продуктів і фармацевтичних препаратів	–	–	–	–
виробництво гумових і пластмасових виробів, іншої неметалевої мінеральної продукції	838	816	45,6	44,4
металургійне виробництво, виробництво готових металевих виробів, крім машин і устаткування	76	151	15,3	30,4
виробництво комп'ютерів, електронної та оптичної продукції	82	71	16,2	14,0
виробництво електричного устаткування	–	6	–	85,7
виробництво машин і устаткування, не віднесених до інших угруповань	16	206	1,8	23,3
виробництво автотранспортних засобів, причепів і напівпричепів та інших транспортних засобів	1	–	6,7	–
виробництво меблів, іншої продукції, ремонт і монтаж машин і устаткування	185	250	20,9	28,3
Постачання електроенергії, газу, пари та кондиційованого повітря	401	944	9,5	22,4
Водопостачання; каналізація, поводження з відходами	202	259	14,0	17,9

**Рух кадрів по містах та районах
за січень–вересень 2015 року**

	Прийнято, осіб	Вибуло, осіб	У % до середньооблікової кількості штатних працівників	
			прийнято	вибуло
Чернівецька область	19204	23539	16,4	20,1
м.Чернівці	10658	13844	17,2	22,4
м.Новодністровськ	468	557	21,6	25,7
райони				
Вижницький	434	655	8,6	13,0
Герцаївський	448	470	14,1	14,8
Глибоцький	781	1119	15,5	22,2
Заставнівський	1368	1213	35,0	31,1
Кельменецький	447	325	15,0	10,9
Кіцманський	1026	906	15,4	13,6
Новоселицький	767	1010	11,9	15,7
Путильський	351	543	11,7	18,0
Сокирянський	1045	697	22,2	14,8
Сторожинецький	752	1235	10,1	16,6
Хотинський	659	965	13,5	19,8

**Прийом працівників за видами економічної діяльності
за січень–вересень 2015 року**

	Прийнято працівників, осіб	З них на новостворені робочі місця	
		осіб	у % до прийнятих працівників
Усього	19204	598	3,1
Сільське господарство, мисливство, лісове господарство та рибне господарство	2520	9	0,4
Промисловість	3179	69	2,2
Будівництво	748	4	0,5
Оптова та роздрібна торгівля; ремонт автотранспортних засобів і мотоциклів	3435	154	4,5
Транспорт, складське господарство, поштова та кур'єрська діяльність	835	17	2,0
Тимчасове розміщення й організація харчування	356	–	–
Інформація та телекомунікації	270	116	43,0
Фінансова та страхова діяльність	314	24	7,6
Операції з нерухомим майном	735	12	1,6
Професійна, наукова та технічна діяльність	238	5	2,1
Діяльність у сфері адміністративного та допоміжного обслуговування	140	–	–
Державне управління й оборона; обов'язкове соціальне страхування	1126	4	0,4
Освіта	3133	140	4,5
Охорона здоров'я та надання соціальної допомоги	1714	35	2,0
Мистецтво, спорт, розваги та відпочинок	419	5	1,2
Надання інших видів послуг	42	4	9,5

**Структура фонду робочого часу за видами економічної діяльності
у січні–вересні 2015 року**

	Фонд робочого часу, тис. людино- годин	У т. ч., у %					
		відпра- цьова- но	невідпрацьовано				
			усього	з нього за причинами			переве- дення на непов- ний робочий день (тиж- день)
				відпустки		тимчасова непра- цездат- ність	
щорічні (основні та додат- кові)	без збере- ження зарплати (на період припи- нення робіт)						
Усього	157133,6	86,1	13,9	9,8	0,2	1,6	1,1
Сільське господарство, мисливство, лісове господарство та рибне господарство	9885,9	89,8	10,2	6,3	0,0	1,3	1,4
Промисловість	22864,0	85,1	14,9	7,7	0,4	1,9	3,3
Будівництво	4126,7	82,7	17,3	5,5	2,1	1,3	3,7
Оптова та роздрібна торгівля; ремонт автотранспортних засобів і мотоциклів	10834,7	93,1	6,9	5,3	–	0,9	0,1
Транспорт, складське господарство, поштова та кур'єрська діяльність	8705,2	83,5	16,5	7,7	0,2	1,9	5,5
Тимчасове розміщування й організація харчування	879,9	79,7	20,3	8,0	–	1,0	10,7
Інформація та телекомунікації	2631,9	89,3	10,7	8,2	–	1,5	0,1
Фінансова та страхова діяльність	2388,3	89,2	10,8	7,7	–	2,5	–
Операції з нерухомим майном	2983,7	86,5	13,5	6,2	0,7	1,3	2,9
Професійна, наукова та технічна діяльність	2250,1	89,2	10,8	6,8	–	1,3	1,3
Діяльність у сфері адміністративного та допоміжного обслуговування	1355,0	87,0	13,0	7,6	–	1,6	3,1
Державне управління й оборона; обов'язкове соціальне страхування	12264,1	86,5	13,5	10,6	0,1	2,1	0,1
Освіта	39830,6	83,3	16,7	14,2	–	1,4	–
Охорона здоров'я та надання соціальної допомоги	30697,3	87,1	12,9	10,2	–	1,6	0,0
Мистецтво, спорт, розваги та відпочинок	4757,9	87,2	12,8	9,6	–	1,8	–
Надання інших видів послуг	678,3	78,0	22,0	5,9	15,1	0,5	–

**Структура фонду робочого часу працівників
за видами промислової діяльності
за січень–вересень 2015 року**

	Фонд робочого часу, тис. людино- годин	У т.ч., %						
		від- пра- цьо- вано	невідпрацьовано					
			усього	з нього за причинами			тимча- сова непра- цездат- ність	переве- дення на непов- ний ро- бочий день (тиж- день)
				відпустки		без збере- ження зарплати (на період припи- нення робіт)		
щорічні (основні та додат- кові)								
Промисловість	22864,0	85,1	14,9	7,7	0,4	1,9	3,3	
Добувна промисловість і розроблення кар'єрів з них добування кам'яного та бурого вугілля	282,3	88,0	12,0	5,6	1,3	1,2	3,0	
Переробна промисловість	14238,7	83,7	16,3	7,4	0,6	1,7	5,0	
виробництво харчових продуктів, напоїв і тютюнових виробів	3748,9	85,0	15,0	7,9	–	1,7	4,4	
текстильне виробництво, вироб- ництво одягу, шкіри, виробів зі шкіри та інших матеріалів	2316,1	83,7	16,3	6,3	0,7	2,5	6,0	
виготовлення виробів з деревини, виробництво паперу та поліграфічна діяльність	1272,9	86,0	14,0	5,8	1,7	1,8	2,8	
виробництво коксу та продуктів нафтоперероблення	–	–	–	–	–	–	–	
виробництво хімічних речовин і хімічної продукції	210,9	88,0	12,0	7,4	–	2,6	–	
виробництво основних фармацевтичних продуктів і фармацевтичних препаратів	20,6	55,3	44,7	11,7	–	–	22,0	
виробництво гумових і пластма- сових виробів, іншої неметалевої мінеральної продукції	2609,5	86,9	13,1	7,4	1,2	1,6	1,5	
металургійне виробництво, виробництво готових металевих виробів, крім машин і устаткування	693,0	81,2	18,8	7,9	0,2	1,4	5,6	
виробництво комп'ютерів, електронної та оптичної продукції	748,1	86,7	13,3	5,9	2,1	1,2	2,8	
виробництво електричного устаткування	7,0	97,1	2,9	2,9	–	–	–	
виробництво машин і устаткування, не віднесених до інших угруповань	1302,4	69,7	30,3	9,6	–	0,8	17,4	
виробництво автотранспортних засобів, причепів і напівпричепів та інших транспортних засобів	22,6	62,3	37,7	4,5	–	3,8	–	
виробництво меблів, іншої продукції, ремонт і монтаж машин і устаткування	1286,7	85,2	14,8	7,6	0,3	1,7	2,8	
Постачання електроенергії, газу, пари та кондиційованого повітря	6224,3	86,9	13,1	8,5	–	2,2	0,2	
Водопостачання; каналізація, поводження з відходами	2118,7	88,9	11,1	7,5	–	1,9	0,6	

**Кількість найманих працівників, які перебували в умовах вимушеної
неповної зайнятості, за видами економічної діяльності
у січні–вересні 2015 року**

	Знаходились у відпустках без збереження заробітної плати (на період припинення робіт)		Переведені з економічних причин на неповний робочий день (тиждень)		Втрачено робочого часу в середньому одним штатним працівником, годин	
	осіб	у % до середньо-облікової кількості штатних працівників	осіб	у % до середньо-облікової кількості штатних працівників	через відпустки без збереження заробітної плати	через переведення на неповний робочий день (тиждень)
Усього	1196	1,0	6511	5,5	3	15
Сільське господарство, мисливство, лісове господарство та рибне господарство	48	0,7	325	4,7	0	20
Промисловість	403	2,6	2797	17,8	6	47
Будівництво	391	13,6	628	21,8	30	53
Оптова та роздрібна торгівля; ремонт автотранспортних засобів і мотоциклів	–	–	114	1,5	–	2
Транспорт, складське господарство, поштова та кур'єрська діяльність	78	1,2	2001	31,6	3	76
Тимчасове розміщування й організація харчування	–	–	121	18,7	–	146
Інформація та телекомунікації	–	–	7	0,4	–	2
Фінансова та страхова діяльність	–	–	–	–	–	–
Операції з нерухомим майном	75	3,7	189	9,3	11	43
Професійна, наукова та технічна діяльність	–	–	87	5,4	–	18
Діяльність у сфері адміністративного та допоміжного обслуговування	–	–	169	16,5	–	41
Державне управління й оборона; обов'язкове соціальне страхування	83	1,0	65	0,8	2	1
Освіта	–	–	–	–	–	–
Охорона здоров'я та надання соціальної допомоги	–	–	8	0,0	–	0
Мистецтво, спорт, розваги та відпочинок	–	–	–	–	–	–
Надання інших видів послуг	118	21,6	–	–	188	0

**Кількість працівників, які перебували в умовах вимушеної
неповної зайнятості за видами промислової діяльності
за січень–вересень 2015 року**

	Знаходились у відпустках без збереження заробітної плати (на період припинення робіт)		Переведені з економічних причин на неповний робочий день (тиждень)	
	осіб	у % до середньо-облікової кількості штатних працівників	осіб	у % до середньо-облікової кількості штатних працівників
Промисловість	403	2,6	2797	17,8
Добувна промисловість і розроблення кар'єрів	14	7,3	58	30,1
з них добування кам'яного та бурого вугілля	—	—	—	—
Переробна промисловість	389	4,0	2576	26,2
виробництво харчових продуктів, напоїв і тютюнових виробів	—	—	552	21,9
текстильне виробництво, виробництво одягу, шкіри, виробів зі шкіри та інших матеріалів	56	3,5	375	23,1
виготовлення виробів з деревини, виробництво паперу та поліграфічна діяльність	90	10,3	133	15,2
виробництво коксу та продуктів нафтоперероблення	—	—	—	—
виробництво хімічних речовин і хімічної продукції	—	—	—	—
виробництво основних фармацевтичних продуктів і фармацевтичних препаратів	—	—	14	100,0
виробництво гумових і пластмасових виробів, іншої неметалевої мінеральної продукції	123	6,7	381	20,7
металургійне виробництво, виробництво готових металевих виробів, крім машин і устаткування	31	6,3	159	32,1
виробництво комп'ютерів, електронної та оптичної продукції	65	12,8	93	18,4
виробництво електричного устаткування	—	—	—	—
виробництво машин і устаткування, не віднесених до інших угруповань	—	—	730	82,7
виробництво автотранспортних засобів, причепів і напівпричепів та інших транспортних засобів	—	—	—	—
виробництво меблів, іншої продукції, ремонт і монтаж машин і устаткування	24	2,7	139	15,7
Постачання електроенергії, газу, пари та кондиційованого повітря	—	—	133	3,2
Водопостачання; каналізація, поводження з відходами	—	—	30	2,1

Індекси споживчих цін у вересні 2015 року

(відсотків)

	До попереднього місяця			До грудня попереднього року	
	липень 2015р	серпень 2015р	вересень 2015р	вересень 2015р.	вересень 2014р.
Індекс споживчих цін	99,3	99,4	102,5	143,2	116,4
Продукти харчування та безалкогольні напої	98,4	98,7	101,5	135,2	113,1
продукти харчування	98,2	98,3	101,5	133,9	113,3
хліб і хлібопродукти	99,6	99,2	100,6	144,0	120,6
хліб	99,3	99,0	101,0	150,8	113,2
макаронні вироби	100,3	100,1	101,1	148,2	117,6
м'ясо та м'ясопродукти	101,2	104,2	101,5	120,1	120,0
риба та продукти з риби	99,6	98,8	100,9	148,3	120,9
молоко, сир та яйця	99,6	99,0	102,4	116,1	102,7
молоко	100,8	97,9	101,0	116,9	105,1
сир і м'який сир (творог)	100,8	98,3	99,9	118,5	105,4
яйця	94,0	101,3	108,9	112,7	95,8
олія та жири	101,1	98,6	99,9	144,6	113,2
масло	100,5	98,7	99,3	115,1	108,2
олія соняшникова	101,5	98,1	100,0	170,9	117,4
фрукти	92,5	82,5	104,1	135,9	142,6
овочі	81,1	88,9	105,7	149,8	66,5
цукор	101,2	102,8	101,2	131,9	144,3
безалкогольні напої	101,1	103,5	101,5	157,1	110,1
Алкогольні напої, тютюнові вироби	102,9	102,8	102,9	124,5	125,3
алкогольні напої	106,2	102,1	104,7	130,4	127,2
тютюнові вироби	100,4	103,4	101,4	119,9	124,1
Одяг і взуття	99,1	98,7	113,8	131,1	112,6
одяг	99,1	98,3	114,7	132,5	113,3
взуття	99,1	99,4	112,5	130,7	112,5
Житло, вода, електроенергія, газ та інші види палива	100,0	100,0	102,4	272,3	124,4
плата за власне житло (квартирна плата)	100,0	100,0	100,0	100,0	100,0
утримання та ремонт житла	100,8	100,1	100,5	119,8	116,0
водопостачання	100,0	100,0	100,0	110,6	112,6
каналізація	100,0	100,0	100,0	106,7	162,4
електроенергія	100,0	100,0	124,9	166,7	111,3
природний газ	100,0	100,0	100,0	553,4	162,8
гаряча вода, опалення	100,0	100,0	100,0	100,0	100,0

Продовження

	До попереднього місяця			До грудня попереднього року	
	липень 2015р	серпень 2015р	вересень 2015р	вересень 2015р.	вересень 2014р.
Предмети домашнього вжитку, побутова техніка та поточне утримання житла	101,0	99,7	100,3	133,8	119,1
меблі та предмети обстановки, килими та інші види покриттів для підлоги	101,0	100,0	99,9	129,2	112,3
домашній текстиль	99,6	100,0	100,0	144,0	124,2
побутова техніка	100,6	100,7	101,1	134,7	123,6
Охорона здоров'я	99,4	100,0	99,1	122,8	123,3
фармацевтична продукція, медичні товари та обладнання	99,0	100,0	98,7	126,8	134,4
амбулаторні послуги	100,3	100,0	100,0	115,4	104,8
Транспорт	99,7	98,9	98,3	116,4	134,9
купівля транспортних засобів	100,9	100,1	100,2	115,6	159,1
паливо та мастила	99,1	97,9	96,3	112,9	158,5
транспортні послуги	100,1	100,0	99,9	130,0	113,3
залізничний пасажирський транспорт	100,2	99,4	98,8	119,2	117,0
автодорожній пасажирський транспорт	100,1	100,0	100,0	131,9	113,1
Зв'язок	100,7	100,0	100,3	102,1	100,2
Відпочинок і культура	100,8	100,3	100,5	124,6	113,6
аудіотехніка, фотоапаратура та обладнання для обробки інформації	101,2	100,4	99,7	117,7	110,8
послуги відпочинку та культури	100,0	100,1	100,8	115,9	108,8
газети, книжки та канцелярські товари	100,1	102,5	101,7	135,4	115,2
Освіта	100,0	100,0	104,6	108,0	102,2
дошкільна та початкова освіта	100,0	100,0	100,0	118,1	100,2
середня освіта	100,0	100,0	100,0	102,6	100,4
вища освіта	100,0	100,0	106,6	106,6	102,9
Ресторани та готелі	100,4	100,2	103,6	117,7	110,0
Різні товари та послуги	99,6	100,4	100,0	130,1	120,8

Методологічні пояснення

У цьому бюлетені розміщено результати щомісячного обстеження підприємств з питань статистики праці (далі – ОПСП), яке здійснюється за формою № 1-ПВ (місячна) "Звіт з праці" (далі – форма № 1-ПВ (місячна).

З метою покращення інформаційного забезпечення користувачів, зменшення навантаження на укладачів звітності (респондентів) та скорочення витрат на її збір і розробку, починаючи з 2010 року для організації ОПСП відповідно до міжнародної практики застосовується комбінований підхід, за яким великі та середні підприємства обстежуються на суцільній основі, а малі – з використанням вибіркового методу. В Україні це обстеження впроваджується як суцільне для підприємств з кількістю працівників 50 і більше осіб та як вибіркоче для підприємств з кількістю працівників від 10 до 49 осіб (далі – малі підприємства). Таким чином, генеральну сукупність обстеження складають усі підприємства України з чисельністю працюючих 10 і більше осіб. Зазначений підхід забезпечує надійне оцінювання основних показників ОПСП за генеральною сукупністю на національному та регіональному рівнях за секціями та підсекціями КВЕД тощо.

Підприємства з кількістю працівників менше 10 осіб щомісячно не обстежуються. Як і раніше обстеженням також не охоплюються фізичні особи – підприємці та наймані у них працівники.

Сукупність, що підлягає обстеженню, визначається Держстатом згідно показника "середня кількість найманих працівників" на підставі даних Єдиного державного реєстру підприємств і організацій України, доповненого даними державних статистичних спостережень, фінансової звітності та адміністративних джерел.

Таким чином, виходячи з відмінності у сукупності обстежуваних одиниць, безпосереднє порівняння абсолютних показників обстеження, зокрема щодо кількості працівників, обсягів фонду оплати праці тощо з відповідними показниками попередніх років є некоректним.

Зіставлення середніх та відносних показників, наприклад розміру та індексів середньомісячної номінальної та реальної заробітної плати, з аналогічними показниками в ретроспективі можливе за умови приведення їх до єдиної методології, тобто на базі однакової за обсягом сукупності.

**Оцінки надійності показника
"Середньооблікова кількість штатних працівників"
за січень–вересень 2015 року
за видами економічної діяльності**

	Середньо- облікова кількість штатних працівників, осіб	Стандартна похибка вибірки (SE), тис. осіб	Коефіцієнт варіації (CV), у %
Усього	117375	0,8	0,7
Сільське господарство, мисливство, лісове господарство та рибне господарство	6877	0,2	2,3
Промисловість	15676	0,2	1,3
Будівництво	2875	0,2	7,5
Оптова та роздрібна торгівля; ремонт автотранспортних засобів і мотоциклів	7790	0,2	2,8
Транспорт, складське господарство, поштова та кур'єрська діяльність	6336	0,1	1,1
Тимчасове розміщення й організація харчування	647	0,1	8,2
Інформація та телекомунікації	1823	0,2	9,0
Фінансова та страхова діяльність	1647	0,0	0,0
Операції з нерухомим майном	2037	0,1	4,9
Професійна, наукова та технічна діяльність	1621	0,1	8,0
Діяльність у сфері адміністративного та допоміжного обслуговування	1027	0,1	6,7
Державне управління й оборона; обов'язкове соціальне страхування	8582	0,5	6,3
Освіта	34317	0,5	1,6
Охорона здоров'я та надання соціальної допомоги	21971	0,1	0,5
Мистецтво, спорт, розваги та відпочинок	3603	0,2	5,8
Надання інших видів послуг	546	0,1	9,9

**Оцінки надійності показника
"Середньооблікова кількість штатних працівників"
за січень–вересень 2015 року
по містах та районах**

	Середньо- облікова кількість штатних працівників, осіб	Стандартна похибка вибірки (SE), тис. осіб	Коефіцієнт варіації (CV), у %
Усього	117375	0,8	0,7
м. Чернівці	61925	0,5	0,87
м.Новодністровськ	2164	0,1	3,35
райони			
Вижницький	5026	0,1	2,30
Герцаївський	3176	0,1	1,92
Глибоцький	5045	0,1	2,27
Заставнівський	3906	0,1	3,13
Кельменецький	2981	0,1	4,65
Кіцманський	6668	0,2	3,25
Новоселицький	6447	0,2	3,84
Путильський	3010	0,1	3,59
Сокирянський	4702	0,1	1,76
Сторожинецький	7442	0,3	3,79
Хотинський	4883	0,2	4,57

**Оцінки надійності показника
"Середньомісячна заробітна плата штатних працівників"
за січень–вересень 2015 року
за видами економічної діяльності**

	Середньо- місячна заробітна плата штатних працівників, осіб	Стандартна похибка вибірки (SE), тис. осіб	Коефіцієнт варіації (CV), у %
Усього	2874	12,1	0,4
Сільське господарство, мисливство, лісове господарство та рибне господарство	3126	83,26	2,7
Промисловість	3235	26,57	0,8
Будівництво	3188	122,37	3,8
Оптова та роздрібна торгівля; ремонт автотранспортних засобів і мотоциклів	2792	63,42	2,3
Транспорт, складське господарство, поштова та кур'єрська діяльність	2722	26,64	1,0
Тимчасове розміщення й організація харчування	1955	339,45	17,4
Інформація та телекомунікації	2907	169,76	5,8
Фінансова та страхова діяльність	4764	19,30	0,4
Операції з нерухомим майном	2954	81,98	2,8
Професійна, наукова та технічна діяльність	2804	383,26	13,6
Діяльність у сфері адміністративного та допоміжного обслуговування	2339	77,56	3,3
Державне управління й оборона; обов'язкове соціальне страхування	3644	47,79	1,3
Освіта	2840	16,92	0,6
Охорона здоров'я та надання соціальної допомоги	2356	4,37	0,2
Мистецтво, спорт, розваги та відпочинок	2300	38,75	1,7
Надання інших видів послуг	1518	315,86	20,9

**Оцінки надійності показника
"Середньомісячна заробітна плата штатних працівників"
за січень–вересень 2015 року
по містах та районах**

	Середньо- місячна заробітна плата штатних працівників, осіб	Стандартна похибка вибірки (SE), тис. осіб	Коефіцієнт варіації (CV), у %
Усього	2874	12,1	0,4
м. Чернівці	3058	15,4	0,50
м.Новодністровськ райони	4149	402,3	9,70
Вижницький	2809	68,6	2,44
Герцаївський	2699	50,8	1,88
Глибоцький	2712	25,8	0,95
Заставнівський	2362	36,8	1,56
Кельменецький	2309	42,0	1,82
Кіцманський	2347	33,4	1,42
Новоселицький	2317	42,3	1,83
Путильський	3078	61,0	1,98
Сокирянський	3047	30,8	1,01
Сторожинецький	2806	47,9	1,71
Хотинський	2344	46,4	1,98

Середньооблікова кількість штатних працівників охоплює осіб, які перебувають у трудових відносинах з підприємством та отримують заробітну плату. У цій кількості не враховуються працівники, які зайняті на умовах договорів цивільно-правового характеру, сумісництва, а також тимчасово відсутні працівники, за якими зберігається місце роботи (знаходяться у відпустках по вагітності та пологах або у додатковій відпустці по догляду за дитиною до досягнення нею віку, визначеного законодавством). Зайнятий працівник враховується тільки один раз (за місцем основної роботи) незалежно від строку трудового договору та тривалості робочого часу.

Цей показник обчислюється в середньому за місяць або кумулятивно за період (січень-лютий, січень-травень... січень-грудень).

Середньооблікова кількість працівників в еквіваленті повної зайнятості

Це розрахунковий показник, що характеризує умовну кількість працівників (робочих місць), які відпрацювали повний робочий день і яка необхідна для виконання встановленого (визначеного) обсягу робіт (послуг) підприємством.

Методика розрахунку цього показника базується на перерахунку оплаченого робочого часу всього персоналу (штатні працівники, сумісники, працюючі за договорами), який залучався до роботи у звітному періоді і отримував відповідну заробітну плату, в умовну кількість працівників, яких було б достатньо підприємству для виконання фактичного обсягу роботи, при умові роботи всіма працівниками упродовж повного робочого дня (виходячи зі встановленої його тривалості).

Номінальна заробітна плата – це нарахування працівникам у грошовій та натуральній формі (незалежно від джерела фінансування, крім коштів Фонду соціального страхування з тимчасової втрати працездатності) за відпрацьований час або виконану роботу, премії, доплати, надбавки, а також інші види оплати за невідпрацьований час. Номінальна заробітна плата включає обов'язкові відрахування прибутковий податок, а також збори на обов'язкове державне пенсійне страхування та загальнообов'язкове державне соціальне страхування.

Середньомісячна заробітна плата одного штатного працівника розраховується шляхом ділення нарахованого фонду оплати праці штатних працівників за звітний місяць (період) на середньооблікову кількість штатних працівників та на кількість місяців у періоді.

Фонд оплати праці складається з :

- ⇒ фонду основної заробітної плати;
- ⇒ фонду додаткової заробітної плати;
- ⇒ інших заохочувальних та компенсаційних виплат,

Основна заробітна плата - винагорода за виконану роботу відповідно до встановлених норм праці (норми часу, виробітку, обслуговування, посадових обов'язків). Вона встановлюється у вигляді тарифних ставок (окладів) і відрядних розцінок для робітників та посадових окладів для службовців.

Додаткова заробітна плата – це винагорода за працю понад установлені норми, за трудові успіхи та винахідливість і за особливі умови праці. Вона включає доплати, надбавки, гарантійні і компенсаційні виплати, передбачені чинним законодавством; премії, пов'язані з виконанням виробничих завдань і функцій.

Інші заохочувальні та компенсаційні виплати - до них належать виплати у формі винагород за підсумками роботи за рік, премії за спеціальними системами і положеннями, компенсаційні та інші грошові і матеріальні виплати,

які не передбачені актами чинного законодавства або які провадяться понад встановлені зазначеними актами норми.

Не включаються до фонду оплати праці доходи (дивіденди, відсотки) від акцій та внесків в майно підприємства, установи, організації, працівникам, які є членами акціонерного товариства та перебувають в їх списковому складі.

Реальна заробітна плата – це показник, який характеризує купівельну спроможність номінальної заробітної плати під впливом змін споживчих цін на товари і послуги і рівня податків та обов'язкових платежів.

Індекс реальної заробітної плати – характеризує зміну купівельної спроможності номінальної заробітної плати у звітному періоді порівняно з базисним. Визначається діленням індексу нарахованої номінальної заробітної плати на індекс споживчих цін за той же період.

Рух робочої сили - являє собою процес поповнення, вивільнення та переміщення облікової чисельності працівників.

До числа прийнятих включаються особи, які зараховані в звітному періоді на підприємство (організацію) наказом (розпорядженням) власника підприємства, установи, організації або уповноваженим ним органом.

До числа звільнених включаються всі працівники, які залишили роботу на цьому підприємстві незалежно від причин звільнення.

До числа прийнятих і звільнених не включаються працівники, які переміщуються в межах одного підприємства; ті, кого залучено до роботи по спеціальних договорах з державними організаціями; прийнятих на роботу за сумісництвом; працівники, які виконують роботу за договорами цивільно-правового характеру при умові, що ці працівники зараховані в списки інших підприємств (організацій) і мають запис в трудовій книжці.

Коефіцієнт обороту працівників по прийнятих (звільнених) розраховується як відношення загальної чисельності прийнятих (звільнених) до середньооблікової чисельності штатних працівників облікового складу за цей період.

Коефіцієнт плинності обчислюється як відношення чисельності звільнених за власним бажанням, за прогул та інші порушення трудової дисципліни до середньооблікової чисельності штатних працівників облікового складу за звітний період.

ЗМІСТ

Таблиця 1	Середньооблікова кількість найманих працівників за видами економічної діяльності за січень–вересень 2015 року.	3
Таблиця 2	Середньооблікова кількість найманих працівників за видами промислової діяльності за січень–вересень 2015 року.	4
Таблиця 3	Середньооблікова кількість найманих працівників по містах та районах за січень–вересень 2015 року.	5
Таблиця 4	Середньомісячна заробітна плата найманих працівників за видами економічної діяльності у січні–вересні 2015 року.	6
Таблиця 5	Середньомісячна заробітна плата працівників за видами економічної діяльності за січень–вересень 2015 року.	7
Таблиця 6	Середньомісячна заробітна плата працівників за видами промислової діяльності за січень–вересень 2015 року	8
Таблиця 7	Динаміка середньомісячної заробітної плати працівників по містах та районах.....	9
Таблиця 8	Структура фонду оплати праці штатних працівників за видами економічної діяльності за січень–вересень 2015 року.	10
Таблиця 9	Структура фонду оплати праці штатних працівників за видами промислової діяльності за січень–вересень 2015 року	11
Таблиця 10	Індекс реальної заробітної плати.....	12
Діаграма	Індекси заробітної плати та споживчих цін	12
Таблиця 11	Індекс реальної заробітної плати за регіонами України за вересень 2015 року	13
Таблиця 12	Розподіл кількості працівників за розмірами нарахованої їм заробітної плати та видами економічної діяльності за вересень 2015 року.	14
Діаграма	Розподіл кількості штатних працівників за розмірами заробітної плати, нарахованої за вересень 2015 року	15
Таблиця 13	Кількість штатних працівників, які повністю відпрацювали місяць та мали нарахування в межах мінімальної заробітної плати за видами економічної діяльності за вересень 2015 року.	16
Таблиця 14	Рух робочої сили за видами економічної діяльності у січні–вересні 2015 року.	17
Таблиця 15	Рух робочої сили за видами промислової діяльності у січні–вересні 2015 року.	18
Таблиця 16	Рух кадрів по містах та районах за січень–вересень 2015 року	19
Таблиця 17	Приєм працівників за видами економічної діяльності у січні–вересні 2015 року.	20
Таблиця 18	Структура фонду робочого часу за видами економічної діяльності у січні–вересні 2015 року.	21
Таблиця 19	Структура фонду робочого часу за видами промислової діяльності у січні–вересні 2015 року.	22
Таблиця 20	Кількість найманих працівників, які перебували в умовах вимушеної неповної зайнятості, за видами економічної діяльності у січні–вересні 2015 року.	23
Таблиця 21	Кількість найманих працівників, які перебували в умовах вимушеної неповної зайнятості, за видами промислової діяльності у січні–вересні 2015 року.	24
Таблиця 22	Індекси споживчих цін в вересні 2015 року.	25-26
	Методологічні пояснення.....	27-33
	Зміст	34

**Державна служба статистики України
Головне управління статистики у Чернівецькій області**

**Соціально трудові аспекти
суб'єктів економічної діяльності Чернівецької області
за 9 місяців 2015 року**

Відповідальні за випуск
Петрова Галина Іванівна
Джаман Надія Михайлівна

Підписано до друку 30.10.2015 Формат 60x84/16.
Папір офсетний. Гарнітура Times New Roman.
Тираж 3 прим.
Віддруковано Головним управлінням статистики у Чернівецькій області
вул. Головна, 249-а, м. Чернівці, 58018